



U001

PP

PAV

INFORMACIJA ATRANKAI DĖL POVEIKIO APLINKAI VERTINIMO

OBJEKTAS:	KANALŲ ĮRENGIMO PROJEKTAS SVENCELĖJE
GENERALINIS PROJEKTUOTOJAS:	 UAB DO ARCHITECTS, Į.K. 303075947 RAUGYKLOS G. 21, LT-01140, VILNIUS DIREKTORĖ: SABINA DAUGELIENĖ
STATYTOJAS:	 UAB "SVENCELĖS SALA" Į.K. 300133306, KVIETINIŲ G. 14, GARGŽDŲ M., LT-96136 KLAIPĖDOS R. DIREKTORIUS: DAINIUS ŠATKUS
OBJEKTO ADRESAS:	KLAIPĖDOS R. SAV., PRIEKULĖS SEN., SVENCELĖS K., SVENCELĖS G. 57 (SKLYPO KAD.NR. 5515/0005:155)
STATYBOS RŪŠIS:	NAUJA STATYBA
STATINIŲ PASKIRTIS:	INŽINERINIAI HIDROTECHNIKOS STATINIAI
STATINIO KATEGORIJA:	NEYPATINGAS STATINYS
PROJEKTO STADIJA:	PROJEKTINIAI PASIŪLYMAI (PP)
PROJEKTO NUMERIS:	U001
PROJEKTO DALIS:	INFORMACIJA ATRANKAI DĖL POVEIKIO APLINKAI VERTINIMO
RENGĖJAS:	UAB DO ARCHITECTS, Į.K. 303075947 RAUGYKLOS G. 21, LT-01140, VILNIUS KASPARAS.ZILIUKAS@DOARCHITECTS.LT +370 620 28545
PROJEKTO ARCHITEKTAI	UAB DO ARCHITECTS PV, PDV A1468 Andrė Baldišiūtė partneris Algimanas Neniškis architektas Kasparas Žiliukas
LAIIDOS NR:	0

PP	UŽSAKOVAS: UAB „SVENCELĖS SALA“	U001 - PAV ATRANKA – KANALŲ ĮRENGIMO PROJEKTAS SVENCELĖJE	LAPAS	LAPŲ	LAIIDA
			1	14	0

TURINYS

1. INFORMACIJA APIE PLANUOJAMOS ŪKINĖS VEIKLOS ORGANIZATORIŲ (UŽSAKOVA)	2
1.1. INFORMACIJA APIE UŽSAKOVA.....	2
1.2. INFORMACIJA APIE RENGĖJĄ.....	2
2. PLANUOJAMOS ŪKINĖS VEIKLOS APRAŠYMAS	2
2.1. PLANUOJAMOS ŪKINĖS VEIKLOS PAVADINIMAS	2
2.2. PLANUOJAMOS ŪKINĖS VEIKLOS FIZINĖS CHARAKTERISTIKOS	2
2.3. PLANUOJAMOS ŪKINĖS VEIKLOS POBŪDIS, TECHNOLOGIJOS IR PAJĖGUMAS	3
2.4. ŽALIAVŲ, CHEMINIŲ MEDŽIAGŲ IR PREPARATŲ (MIŠINIŲ) NAUDOJIMAS	4
2.5. GAMTOS IŠTEKLIŲ NAUDOJIMAS IR REGENERACINIS PAJĖGUMAS.....	4
2.6. ENERGIJOS IŠTEKLIŲ NAUDOJIMAS	4
2.7. PAVOJINGŲ, NEPAVOJINGŲ IR RADIOAKTYVIŲJŲ ATLIEKŲ SUSIDARYMAS.....	4
2.8. NUOTEKŲ SUSIDARYMAS, PRELIMINARUS JŲ KIEKIS, JŲ TVARKYMAS.....	4
2.9. CHEMINĖS TARŠOS SUSIDARYMAS IR JOS PREVENCIJA	4
2.10. FIZIKINĖS TARŠOS SUSIDARYMAS IR JOS PREVENCIJA	5
2.11. BIOLOGINĖS TARŠOS SUSIDARYMAS IR JOS PREVENCIJA	5
2.12. PLANUOJAMOS ŪKINĖS VEIKLOS PAŽEIDŽIAMUMO RIZIKA DĖL EKSTREMALIŲJŲ ĮVYKIŲ IR SITUACIJŲ.....	5
2.13. PLANUOJAMOS ŪKINĖS VEIKLOS RIZIKA ŽMONIŲ SVEIKATAI	5
2.14. PLANUOJAMOS ŪKINĖS VEIKLOS SĄVEIKA SU KITA ŪKINE VEIKLA	6
2.15. VEIKLOS VYKDYMO TERMINAI IR EILIŠKUMAS, NUMATOMAS EKSPLOATACIJOS LAIKAS	6
3. PLANUOJAMOS ŪKINĖS VEIKLOS VIETA	6
3.1. PLANUOJAMOS ŪKINĖS VEIKLOS VIETA	6
3.2. INFORMACIJA APIE TEISĘ VALDYTI, NAUDOTI AR DISPONUOTI PLANUOJAMOS ŪKINĖS VEIKLOS ŽEMĖS SKLYPĄ.....	7
3.3. ŽEMĖS SKLYPO PLANAS	7
3.4. TERITORIJŲ PLANAVIMO SPRENDINIAI	7

PP	UŽSAKOVAS: UAB „SVENCELĖS SALA“	U001 - PAV ATRANKA – KANALŲ ĮRENGIMO PROJEKTAS SVENCELĖJE	LAPAS	LAPŲ	LAIDA
			2	14	0

3.5.	INFORMACIJA APIE EKSPLOATUOJAMUS IR IŠŽALGYTUS ŽEMĖS GELMIŲ TELKINIŲ IŠTEKLIUS	7
3.6.	INFORMACIJA APIE KRAŠTOVAIZDĮ, GAMTINĮ KARKASĄ, VIETOVĖS RELJEFĄ	8
3.7.	INFORMACIJA APIE SAUGOMAS TERITORIJAS	8
3.8.	INFORMACIJA APIE BIOTOPUS.....	8
3.9.	INFORMACIJA APIE JAUTRIAS APLINKOS APSAUGOS POŽIŪRIU TERITORIJAS	8
3.10.	INFORMACIJA APIE TERITORIJOS TARŠĄ PRAEITYJE	9
3.11.	INFORMACIJA APIE TANKIAI APGYVENDINTAS TERITORIJAS IR ATSTUMĄ IKI JŲ	9
3.12.	INFORMACIJA APIE VIETOVĖJE ESANČIAS NEKILNOJAMĄSIAS KULTŪROS VERTYBES	9
4.	GALIMO POVEIKIO APLINKAI RŪŠIS IR APIBŪDINIMAS	10
4.1.	GALIMAS REIKŠMINGAS POVEIKIS APLINKOS VEIKSNIAMS.....	10
4.2.	GALIMAS REIKŠMINGAS POVEIKIS 4.1. PUNKTE NURODYTŲ VEIKSNIŲ SĄVEIKAI	11
4.3.	GALIMAS REIKŠMINGAS POVEIKIS 4.1. PUNKTE NURODYTIEMS VEIKSNIAMS, KURĮ LEMIA PLANUOJAMOS ŪKINĖS VEIKLOS PAŽEIDŽIAMUMO RIZIKA DĖL EKSTREMALIŲJŲ ĮVYKIŲ IR (ARBA) EKSTREMALIŲJŲ SITUACIJŲ (NELAIMIŲ)	11
4.4.	GALIMAS REIKŠMINGAS TARPVALSTYBINIS POVEIKIS	11
4.5.	PLANUOJAMOS ŪKINĖS VEIKLOS CHARAKTERISTIKOS IR (ARBA) PRIEMONĖS, KURIŲ NUMATOMA IMTIS SIEKiant IŠVENGTI BET KOKIO REIKŠMINGO NEIGIAMO POVEIKIO ARBA UŽKIRSTI JAM KELIĄ.....	11
5.	PRIEDAI	11

PP	UŽSAKOVAS: UAB „SVENCELĖS SALA“	U001 - PAV ATRANKA – KANALŲ ĮRENGIMO PROJEKTAS SVENCELĖJE	LAPAS	LAPŲ	LAIDA
			3	14	0

1. INFORMACIJA APIE PLANUOJAMOS ŪKINĖS VEIKLOS ORGANIZATORIŲ (UŽSAKOVĄ)

1.1. INFORMACIJA APIE UŽSAKOVĄ

1.1.1. UAB „Svencelės sala“

Kvietinių g. 14, Gargždų m., LT-96136 Klaipėdos r.

+370 698 10616

dainius.satkus@gmail.com

1.2. INFORMACIJA APIE RENGĖJĄ

1.2.1. UAB „DO architects“

Trakų g. 4-1, LT-01131 Vilnius

+370 620 28545

kasparas.ziliukas@doarchitects.lt

Informacija atrankai parengta vadovaujantis Planuojamos ūkinės veiklos atrankos metodiniais nurodymais, kitais šią sritį reguliuojančiais teisės aktais bei norminiais dokumentais.

2. PLANUOJAMOS ŪKINĖS VEIKLOS APRAŠYMAS

2.1. PLANUOJAMOS ŪKINĖS VEIKLOS PAVADINIMAS

2.1.1. Sklype Klaipėdos r. sav., Priekulės sen., Svencelės k., Svencelės g. 57 (5515/0005:155), vadovaujantis galiojančiu detaliuoju planu (Nr. 003553001948) ir jame nurodytais rodikliais planuojama naujų kanalų statyba.

Planuojamu projektu dalyje sklypo ketinama įrengti neypatingus inžinerinius hidrotechnikos statinius – 1100m kanalų tinklą. Remiantis Lietuvos Respublikos planuojamos ūkinės veiklos poveikio aplinkai vertinimo įstatymo 2 priedo 10.17 punktu tokiai statybai reikalinga atlikti atranką dėl poveikio aplinkai vertinimo.

2.2. PLANUOJAMOS ŪKINĖS VEIKLOS FIZINĖS CHARAKTERISTIKOS

2.2.1. Projekto sklypo plotas: 8.2916 ha

Registro Nr.: 44/1318249

Unikalus daikto numeris: 4400-1965-5256

Žemės sklypo kadastro numeris: 5515/0005:155

Žemės sklypo naudojimo būdai: Gyvenamosios teritorijos, Susisiekimo ir inžinerinių tinklų koridorių teritorijos

U001 - PAV ATRANKA – KANALŲ ĮRENGIMO PROJEKTAS SVENCELĖJE	LAPAS	LAPŲ	LAIDA
	2	14	0

Sklype numatomi sprendiniai:

- Projektuojamas ~1100m kanalų tinklas, kuris numatomas prijungti į anksčiau suderintus kanalus. Krantinės iš plastikinės ar plieninės spraustasienės, sutvirtintos inkarų ir medinių kuolų (standartinės, surenkamos sistemos, naudojamos kanalų ir žemės formavimui).
- Ateityje bus projektuojami vienbučiai gyvenamieji namai, kurių vietos ir preliminarus išdėstymas parodytas detalizajame plane (pridedamas kaip priedas).

2.2.2. Kanalai projektuojami vadovaujantis Klaipėdos rajono savivaldybės tarybos 2008 m. lapkričio 27 d. sprendimu Nr. T11-621 patvirtintu detalioju planu (registro Nr. 003553001948). Prieš patvirtinant detalų planą jame suplanuotai teritorijos plėtrai buvo atliktas poveikio aplinkai vertinimas ir priimtas Klaipėdos regiono aplinkos apsaugos departamento 2007-07-10 sprendimas Nr. (9.14.5.)-LV4-4660, kad planuojama ūkinė veikla poveikio aplinkai požiūriu yra leistina.

Aukščiau paminėtas poveikio aplinkai vertinimas pridedamas kaip priedas prie šios atrankos informacijos kaip gairės.

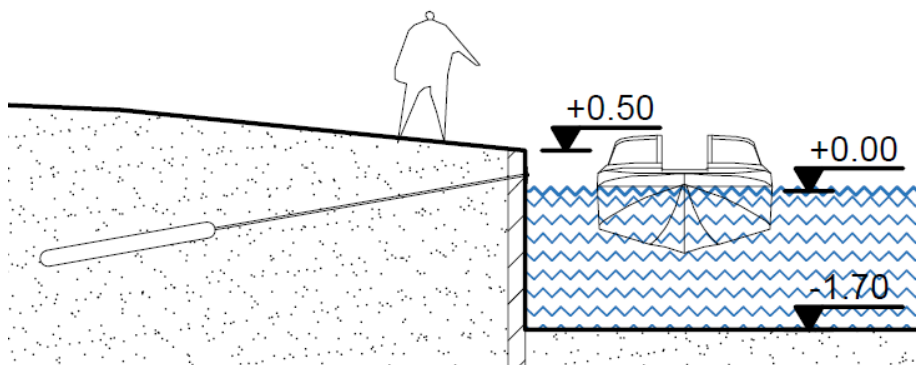
Pažymima, kad anksčiau projekto sklype ir aplinkiniuose sklypuose suderinti projektai dar nepradėti statyti, todėl visos sklypo charakteristikos (žemės, geologijos ir kt. savybės) yra nepasikeitusios nuo to laiko, kai buvo pateikta PAV ataskaita.

2.3. PLANUOJAMOS ŪKINĖS VEIKLOS POBŪDIS, TECHNOLOGIJOS IR PAJĖGUMAS

2.3.1. Kanalai bus naudojami šiltu sezonu metu pramoginių ir neteršiančių gamtos transporto priemonių, laivų švartavimui bei kitos gamtos neteršiančioms rekreacinėms veikloms.

2.3.2. Kanalai bus kasami pasitelkiant sunkiasvorę techniką pritaikytą žemės darbams.

2.3.3. Kanalų krantinės numatomos sutvirtinti standartinėmis priemonėmis – surenkamomis spraustasienėmis krantinėmis (plastikinėmis arba plieninėmis). Eskiznis pjūvis per krantinę:



Krantinės aukštis virš vandens perimetru numatomas 0,5m. Tolstant nuo krantinės žemės paviršius aukštėja (natūrali apsauga nuo potvynių).

2.3.4. Numatoma, kad kanalu naudotis tik privatūs asmenys ir tik rekreacinėms reikmėms bei pramoginių laivų ar valčių švartavimui. Kanalais bus galima priplaukti prie ateityje planuojamų statyti gyvenamųjų pastatų prisišvartuoti pramoginį laivą.

2.3.5. Šiuo projektu derinamo ir ketinamo įrengti kanalo ilgis ~1100m, plotis 15m, plotas ~159a.

U001 - PAV ATRANKA – KANALŲ ĮRENGIMO PROJEKTAS SVENCELĖJE	LAPAS	LAPŲ	LAIDA
	3	14	0

2.3.6. *Kanalai bus prijungti į ankstesiais projektais suderintų kanalų tinklą (pridedama sklypo schema).*

2.4. ŽALIAVŲ, CHEMINIŲ MEDŽIAGŲ IR PREPARATŲ (MIŠINIŲ) NAUDOJIMAS

2.4.1. *Planuojamos ūkinės veiklos metu nenumatoma naudoti cheminių medžiagų.*

2.4.2. *Radioaktyviosios medžiagos nebus naudojamos ir saugomos.*

2.4.3. *Pavojingos ir nepavojingos atliekos nebus naudojamos.*

2.5. GAMTOS IŠTEKLIŲ NAUDOJIMAS IR REGENERACINIS PAJĖGUMAS

2.5.1. *Numatomas kanalo vandens tūris 27019kub. m.*

2.5.2. *Numatoma, kad į kanalą vanduo pritekės natūraliai per gruntinius vandens ir per kitus kanalus (sujungtus su Kuršių mariomis).*

2.5.3. *Kanalams užpildyti vandeniu nebus naudojami dirbtiniai būdai ar žemės sausinimas*

2.5.4. *Vandens lygio kaita natūrali, priklausoma nuo gruntinio vandens ir aplinkinių kanalų į kuriuos jungiamasi vandens lygio.*

2.5.5. *Žemės ir biologinės įvairovės naudojimas nenumatomas. Kanalų kasimo ar gilinimo metu nuimtas derlingasis dirvožemio sluoksnis bus išsaugojamas vadovaujantis Lietuvos Respublikos Vyriausybės 1995 m. rugpjūčio 14 d. nutarimu Nr. 1116 „Dėl pažeistos žemės rekultivavimo ir derlingojo dirvožemio sluoksnio išsaugojimo“ nustatyta tvarka. Planuojamos ūkinės veiklos vykdytojas panaudos iškastą žemės kiekį tame pačiame sklype, detaliau planu numatytų sausomos plotų reljefo formavimui.*

2.6. ENERGIJOS IŠTEKLIŲ NAUDOJIMAS

2.6.1. *Planuojamos ūkinės veiklos metu kanalams energijos ištekliai nebus naudojami.*

2.6.2. *Ateityje pagal detalų planą rengiami pastatų projektai bus derinami su energijos išteklių tiekėjais (ESO ir Klaipėdos vandenimis).*

2.7. PAVOJINGŲ, NEPAVOJINGŲ IR RADIOAKTYVIŲJŲ ATLIEKŲ SUSIDARYMAS

2.7.1. *Planuojamos ūkinės veiklos įrengimo metu susidariusios atliekos bus tvarkomos vadovaujantis Atliekų tvarkymo taisyklių ir kitų teisės aktų, reglamentuojančių atliekų tvarkymą, reikalavimais, statybinių atliekų tvarkymo taisyklėmis.*

2.7.2. *Ūkinės veiklos eksploatavimo metu atliekų susidarymas nenumatomas.*

2.7.3. *Radioaktyvios atliekos teritorijoje nesusidarys.*

2.8. NUOTEKŲ SUSIDARYMAS, PRELIMINARUS JŲ KIEKIS, JŲ TVARKYMAS

2.8.1. *Buitinių nuotekų įrengiant kanalą ar eksploatacijos metu nesusidarys.*

2.8.2. *Paviršinių nuotekų įrengiant ar eksploatuojant kanalą nesusidarys.*

2.9. CHEMINĖS TARŠOS SUSIDARYMAS IR JOS PREVENCIJA

2.9.1. *Kanalų įrenginėjimo ir teritorijos tvarkymo metu aplinkos oro teršalai laikinai išsiskirs iš mobilių taršos šaltinių – transporto priemonių dirbančių sklype.*

U001 - PAV ATRANKA – KANALŲ ĮRENGIMO PROJEKTAS SVENCELĖJE	LAPAS	LAPŲ	LAIDA
	4	14	0

2.9.2. *Eksplotacijos metu nedidelis kiekis oro teršalų gali susidaryti iš mobilių šaltinių – pramoginių laivų varikliū, kuro deginimo metu. Tačiau motoriniai laivai bus eksploatuojami tik šiltu sezono metu ir, greičiausiai nepastoviai, todėl reikšmingos cheminės taršos nesusidarys.*

2.9.3. *Dirvožemio ir vandens taršos nenumatoma.*

2.10. FIZIKINĖS TARŠOS SUSIDARYMAS IR JOS PREVENCIJA

2.10.1. *Kanalų įrenginėjimo metu gali susidaryti trumpalaikis ir laikinas triukšmas nuo sklype dirbančių transporto priemonių ar technikos.*

2.10.2. *Kanalų eksploatavimo metu reikšmingas triukšmo susidarymas nenumatomas. Trumpalaikis triukšmas gali susidaryti nuo vandeniui kursuojančių transporto priemonių, tačiau jis nebus reikšmingas. Laivų greitis kanale bus labai mažas, variklių apkrovos nedidelės.*

2.10.3. *Trumpalaikės ir laikinos vibracijos gali susidaryti nuo sklype įrengimo metu veikiančių transporto priemonių ar darbinės technikos, tačiau bus juntamos tik lokaliai, sklypo ribse. Aplinkai poveikio neturės.*

2.10.4. *Kitos fizinės taršos – vibracijos, šviesos, šilumos, jonizuojančiosios ir nejonizuojančiosios (elektromagnetinės) spinduliuotės – eksploatacijos metu nebus.*

2.11. BIOLOGINĖS TARŠOS SUSIDARYMAS IR JOS PREVENCIJA

2.11.1. *Biologinės taršos vykdant planuojamą ūkinę veiklą nenumatoma.*

2.12. PLANUOJAMOS ŪKINĖS VEIKLOS PAŽEIDŽIAMUMO RIZIKA DĖL EKSTREMALIŲJŲ ĮVYKIŲ IR SITUACIJŲ

2.12.1. *Planuojamas ūkinės veiklos objektas nėra priskirtinas prie potencialiai pavojingų objektų. Jame nebus vykdomi pavojingi technologiniai procesai, nebus saugomos ir naudojamos pavojingos cheminės medžiagos. Todėl planuojamos ūkinės veiklos pažeidžiamumo rizika dėl ekstremaliųjų įvykių ir susidariusių ekstremaliųjų situacijų yra nedidelė.*

2.12.2. *Numatoma, kad nelaimingų atsitikimų rizika yra minimali, įvykus nelaimingam įvykiui, bus naudojamos apsaugos priemonės.*

2.12.3. *Siekiant išvengti neigiamų galimo potvynio pasekmių, remiantis 2005m. „Witteveen+Bos“ rengta vandens valdymo studija Svencelėje, ateityje statiniai bus projektuojami ne žemiau vidutinės potvynio altitudės (+0,68 m nuo vandens lygio nurodyto Kuršių marių ir Nemuno deltos, batimetriniame žemėlapyje (Lietuvos vidaus vandens kelių direkcija) ir toponuotraukoje).*

2.12.4. *Pridedama 2006m. „Witteveen+Bos“ rengta vandens valdymo studija Svencelėje, su aprašytais priemonėmis potvynių įtakos mažinimui. Žr.: U001-9 - Vandens valdymo studija.pdf*

2.13. PLANUOJAMOS ŪKINĖS VEIKLOS RIZIKA ŽMONIŲ SVEIKATAI

2.13.1. *Vykdant planuojamą ūkinę veiklą dirvožemio ir vandens taršos nenumatoma, nelaimingų atsitikimų rizika minimali.*

2.13.2. *Triukšmo ir vibracijų ir kitokio tipo taršos eksploatacijos metu nenumatomos.*

2.13.3. *Atsižvelgiant į aukščiau išdėstytus argumentus, numatoma, kad rizika žmonių sveikatai yra minimali.*

U001 - PAV ATRANKA – KANALŲ ĮRENGIMO PROJEKTAS SVENCELĖJE	LAPAS	LAPŲ	LAIDA
	5	14	0

2.14. PLANUOJAMOS ŪKINĖS VEIKLOS SĄVEIKA SU KITA ŪKINE VEIKLA

2.14.1. *Planuojamos ūkinės veiklos sąveikų su kitomis ūkinėmis veiklomis nenumatoma.*

2.15. VEIKLOS VYKDYMO TERMINAI IR EILIŠKUMAS, NUMATOMAS EKSPLOATACIJOS LAIKAS

2.15.1. *Kanalų krantinės įrengimas numatomas etapais. Krantinė bus įrengiama aplink kiekvieną iš salų, kai bus rengiami projektiniai pasiūlymai salų gerbūvio sutvarkymui ir gyvenamiesiems namams, numatytiems pagal detalų planą.*

2.15.2. *Atsižvelgiant į faktą, kad sklypas yra netoliese Natura 2000 teritorijų, tačiau joms nepriklauso, statybos darbai nenumatomi vykdyti nuo kovo 1 d. iki gegužės 31 d. ir nuo rugsėjo 1 d. iki lapkričio 30 d. siekiant sumažinti galimą poveikį paukščių sankauptoms.*

2.15.3. *Kanalai numatomi eksploatuoti tik šiltu sezono metu, nuo pavasario vidurio iki rudens vidurio.*

2.15.4. *Kanalų eksploatavimo pabaiga nenumatoma. Kanalai bus prižiūrimi ir tvarkomi privačiomis lėšomis.*

3. PLANUOJAMOS ŪKINĖS VEIKLOS VIETA

3.1. PLANUOJAMOS ŪKINĖS VEIKLOS VIETA

3.1.1. *Klaipėdos r. sav., Priekulės sen., Svencelės k., Svencelės g. 57 (5515/0005:155).*



3.1.2. *Sklypo gretimybių schema, detalusis planas, kadastrinis sklypo planas ir kanalų įrengimo schema pateikta kartu.*

3.1.3. *Palei rytinę sklypo dalį yra nutiesta Svencelės gatvė. Pietuose – kaimyninis sklypas. Vakarinė sklypo kraštinė ribojasi su rekreacinės paskirties sklypu, priklausančiu projekto sklypo savininkui. Toliau į vakarus (už 100-150m nuo sklypo ribos) driekiasi Kuršių marios. Šiaurinė sklypo kraštinė ribojasi su infrastruktūros paskirties sklypu, priklausančiu projekto sklypo savininkui. Poveikio aplinkiniams sklypams kasamas kanalas neturės.*

3.1.4. *Artimiausi pastatai yra nutolę per 250m į pietvakarius.*

U001 - PAV ATRANKA – KANALŲ ĮRENGIMO PROJEKTAS SVENCELĖJE	LAPAS	LAPŲ	LAIDA
	6	14	0

3.2. INFORMACIJA APIE TEISĘ VALDYTI, NAUDOTI AR DISPONUOTI PLANUOJAMOS ŪKINĖS VEIKLOS ŽEMĖS SKLYPĄ

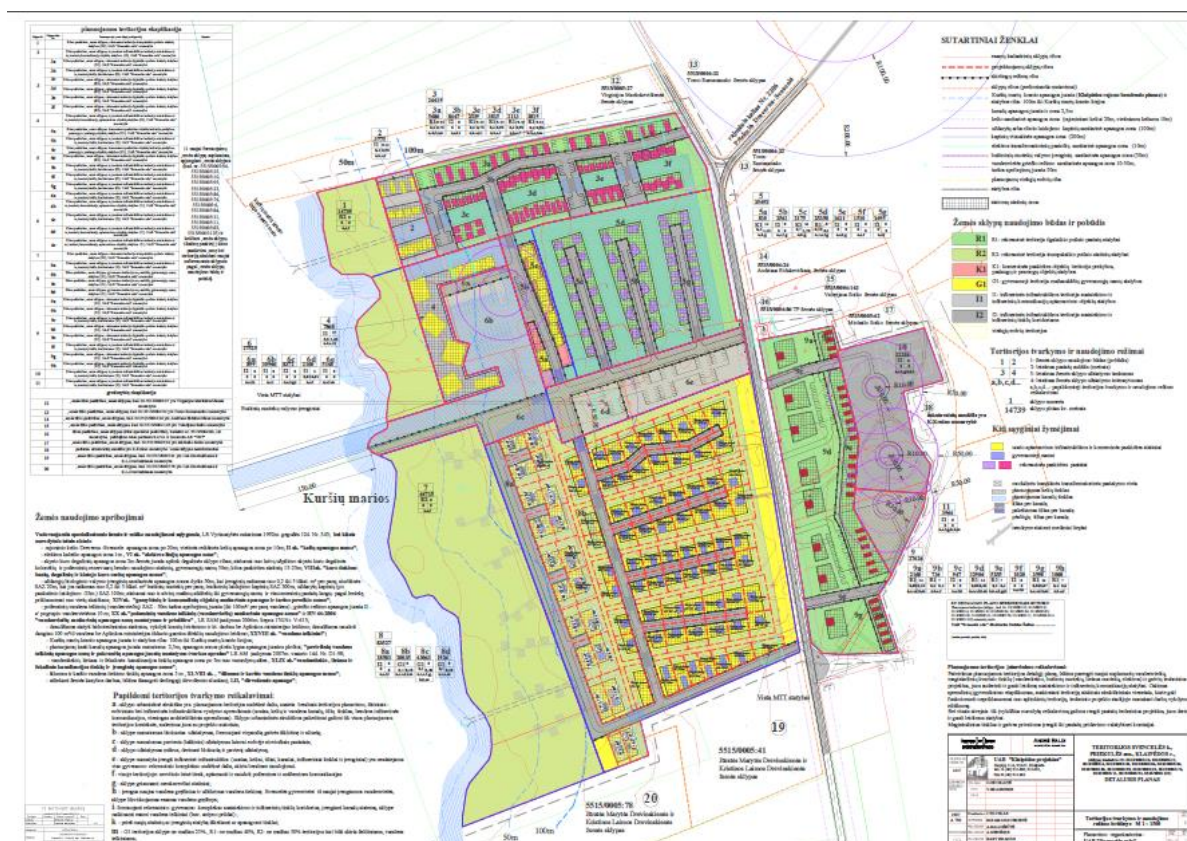
3.2.1. Žemės sklypas priklauso projekto užsakovui. Prie šio aprašymo pridedamas registrų centro išrašas patvirtinantis nuosavybės teisę ir žemės naudojimo būdus.

3.3. ŽEMĖS SKLYPO PLANAS

3.3.1. Kadastrinis sklypo planas pateikiamas prie priedų.

3.4. TERITORIJŲ PLANAVIMO SPRENDINIAI

3.4.1. Prie priedų pateikiama kanalų įrengimo schema ir teritorijos detalusis planas:



3.4.2. Planuojamą įrengti kanalų vietoje suderintame detalajame plane nurodyta, kad bus formuojamas kanalų tinklas.

3.4.3. Neypatingo inžinerinis hidrotechnikos statinio įrengimas sklype neprieštarauja teritorijų planavimo dokumentams.

3.4.4. Kiti, ateityje sklype numatomi įrengti statiniai nepatenka į Lietuvos Respublikos planuojamos ūkinės veiklos poveikio aplinkai vertinimo įstatymo 1 priedo ar 2 priedo sąrašą, todėl jiems poveikio aplinkai vertinimo atrankos vykdyti nereikia.

3.5. INFORMACIJA APIE EKSPLOATUOJAMUS IR IŠŽVALGYTUS ŽEMĖS GELMIŲ TELKINIŲ IŠTEKLIUS

3.5.1. Informacija apie išžvalgytus žemės gelmių telkinių išteklius pateikta 2006m. visai teritorijai vykdytai PAV ataskaitoje.

U001 - PAV ATRANKA – KANALŲ ĮRENGIMO PROJEKTAS SVENCELĖJE	LAPAS	LAPŲ	LAIDA
	7	14	0

3.5.2. *Kadangi statybos nuo to laiko nebuvo vykdomos situacija sklype iš esmės nesikeitė ir galima vadovautis 2006m. padaryta ataskaita.*

3.6. INFORMACIJA APIE KRAŠTOVAIZDĮ, GAMTINĮ KARKASĄ, VIETOVĖS RELJEFĄ

3.6.1. *Informacija apie kraštovaizdį, gamtinį karkasą, reljefą pateikta 2006m. visai teritorijai vykdytai PAV ataskaitoje.*

3.6.2. *Kadangi statybos nuo to laiko nebuvo vykdomos situacija sklype iš esmės nesikeitė ir galima vadovautis 2006m. padaryta ataskaita.*

3.7. INFORMACIJA APIE SAUGOMAS TERITORIJAS

3.7.1. *Planuojamos ūkinės veiklos sklypas neturi saugomos teritorijos statuso ir nepatenka į Natura 2000 tinklo teritorijas.*

3.7.2. *Sklypas yra nutolęs nuo Natura 2000 teritorijų (Kuršių marių) per 100-150m. Apsaugos tikslas:*

BAST: Kuršių marios, 37909,952601ha, priskyrimo Natura 2000 tinklui tikslas: 1130, Upių žiotys; 1150, Lagūnos; Baltijos lašiša; Kartuolė; Ožka; Paprastasis kirtiklis; Perpelė; Salatis; Upinė nėgė.

*PAST: Kuršių marios, 6648,173584ha, priskyrimo Natura 2000 tinklui tikslas: Migruojančių mažųjų gulbių (*Cygnus columbianus*), smailiauodegių ančių (*Anas acuta*), didžiųjų dančiasnapių (*Mergus merganser*), mažųjų dančiasnapių (*Mergus albellus*), mažųjų kirų (*Larus minutus*), jūrinių erelių (*Haliaeetus albicilla*) sankauptų vietų apsaugai.*

Sklypas ir šiuo projektu derinami kanalai tiesiai su Kuršių mariomis nesiriboja.

3.8. INFORMACIJA APIE BIOTOPUS

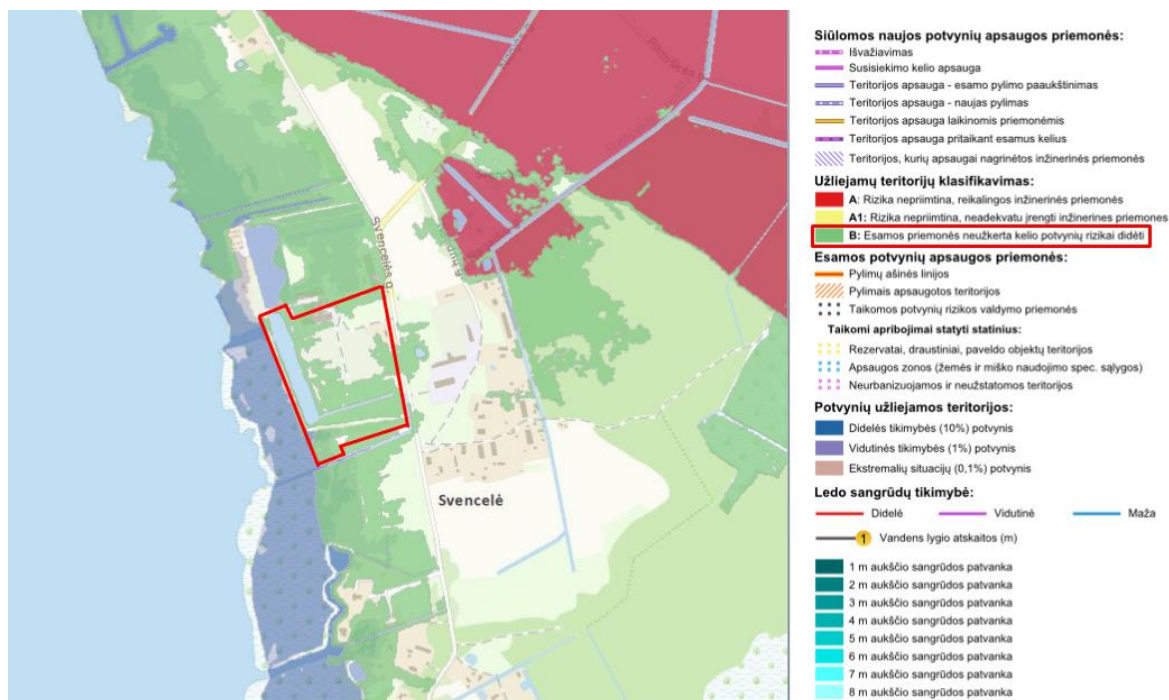
3.8.1. *Informacija apie biotipus pateikta 2006m. visai teritorijai vykdytai PAV ataskaitoje.*

3.8.2. *Kadangi statybos nuo to laiko nebuvo vykdomos situacija sklype iš esmės nesikeitė ir galima vadovautis 2006m. padaryta ataskaita.*

3.9. INFORMACIJA APIE JAUTRIAS APLINKOS APSAUGOS POŽIŪRIU TERITORIJAS

3.9.1. *Remiantis potvynių grėsmės ir rizikos žemėlapiu, teritorija, kurioje planuojama ūkinė veikla, į jautrias aplinkos apsaugos požiūriu teritorijas – vandens pakrančių zonas, potvynių zonas, karstinį regioną nepatenka. Tačiau sklype yra zonų, kuriose potvynių rizika gali didėti.*

U001 - PAV ATRANKA – KANALŲ ĮRENGIMO PROJEKTAS SVENCELĖJE	LAPAS	LAPŲ	LAIDA
	8	14	0



3.9.2. Teritorija ribojasi su sklypu, kuris patenka į didelės tikimybės (10%) rizikos grupę.

3.9.3. Sklypo pietuose yra suderinta D3 kategorijos gatvė – privažiavimas, kuris tarnauja kaip pylimas ir apsauga nuo potvynių.

3.9.4. Sklypas nutolęs nuo Natura 2000 teritorijų – Kuršių marių per 100-150m

3.10. INFORMACIJA APIE TERITORIJOS TARŠĄ PRAEITYJE

3.10.1. Anksčiau teritorijoje veikė ančių fermos, kurios dabar yra išardytos, dalis nugriauta.

3.10.2. Prieš rengiant 2006m. PAV ataskaitą buvo atlikti grunto tyrimai, kurių metu teritorijos tarša paviršiniuose ir giluminiuose grunto sluoksniuose nebuvo pastebėta. Nuo tyrimo atlikimo teritorijoje nebuvo vykdoma jokia veikla, tik nugriauta dalis ančių fermos sovietinių pastatų, todėl galima daryti išvadą, kad grunto taršos lygis nepakitęs.

3.11. INFORMACIJA APIE TANKIAI APGYVENDINTAS TERITORIJAS IR ATSTUMĄ IKI JŲ

3.11.1. Artimiausia gyvenvietė – Svencelė. Iki artimiausio gyvenamojo pastato atstumas siekia apie 250m.

3.11.2. Už 3km į šiaurę yra artimiausias kaimas – Dreverna.

3.11.3. Teritorijoje numatyta mažaaukščių gyvenamųjų namų statyba, tačiau statybos neprasidėjusios, namų ir gerbūvio sutvarkymo projektiniai pasiūlymai dar bus rengiami. 2018 metais buvo suderinta 20vnt. gyvenamųjų namų kompleksas tame pačiame sklype, tačiau statybos dar neprasidėjo.

3.12. INFORMACIJA APIE VIETOVĖJE ESANČIAS NEKILNOJAMĄSIAS KULTŪROS VERTYBES

3.12.1. Planuojamos ūkinės veiklos teritorijoje ir jos gretimybėse nėra kultūros paveldo objektų.

3.12.2. Artimiausia vertybė yra Svencelės ąžuolas, nutolęs per 500m.

U001 - PAV ATRANKA – KANALŲ ĮRENGIMO PROJEKTAS SVENCELĖJE	LAPAS	LAPŲ	LAIDA
	9	14	0

4. GALIMO POVEIKIO APLINKAI RŪŠIS IR APIBŪDINIMAS

4.1. GALIMAS REIKŠMINGAS POVEIKIS APLINKOS VEIKSNIAMS

- 4.1.1. *Vykdamant planuojamą ūkinę veiklą dirvožemio ir vandens taršos nenumatoma, nelaimingų atsitikimų rizika minimali. Atliekos ir nuotekos bus tvarkomos pagal nustatytus reikavimus.*
- 4.1.2. *Kanalo eksploatacijos metu transporto nuo transporto priemonių galimai susidarantys oro teršalai neviršys normų.*
- 4.1.3. *Kanalo eksploatacijos metu transporto priemonių skleidžiamas triukšmo lygis neviršys HN 33:2011 normų.*
- 4.1.4. *Planuojamos ūkinės veiklos vykdymas teigiamai pakeis vizualinę ir funkcinę vietos charakteristiką, t. y. menkaverčiais želdynais ir žolėmis apaugusi teritorija bus sutvarkyta, pritaikyta rekreaciniams poreikiams.*
- 4.1.5. *Atsižvelgiant į aukščiau išdėstytus argumentus, numatoma, kad poveikio žmonių sveikatai nebus.*
- 4.1.6. *Objekto statyba turės teigiamą įtaką statybų sektoriaus darbo rinkai. Kanalo eksploatavimo metu vietos darbo rinkai reikšmingo poveikio nebus.*
- 4.1.7. *Planuojama ūkinė veikla neturės poveikio gyventojų demografijai.*
- 4.1.8. *Dalis sklypo yra apleista pieva, joje ieškodami maisto, užklysta nebent maži, vietinėms ekosistemoms būdingi žinduoliai bei paukščiai. Žemės sklype, kuriame bus vykdoma planuojama ūkinė veikla, saugomų rūšių, jų augaviečių ir radaviečių nėra. Dėl kanalo įrengimo darbų reikšmingo poveikio biologinei įvairovei nenumatoma.*
- 4.1.9. *Teritorijoje bus kasami kanalai, tačiau darbai turės įtakos tik lokaliai – sklypo ribose. Iškastos žemės bus panaudotos sklypo gerbūvio tvarkymo darbams. Kanalo eksploatavimo metu dirvožemiui įtakos nenumatoma, nes krantinės bus sutvirtintos, teršianti veikla nevykdoma. Remiantis aukščiau išdėstytais argumentais, vykdamant planuojamą ūkinę veiklą dirvožemio taršos nenumatoma.*
- 4.1.10. *Vykdamant planuojamą ūkinę veiklą poveikio nei paviršiniams, nei požeminiams vandenims nenumatoma, kadangi ūkinės veiklos metu nesusidarys teršalų, galinčių atsitiktinai patekti į aplinką ar ją užteršti, todėl kanalo įrengimo ar eksploatavimo laikotarpiu tarša vandeniui, pakrančių ar jūrų aplinkai nenumatoma.*
- 4.1.11. *Orui ar vietovės meteorologinėms sąlygoms žalingas poveikis nenumatomas.*
- 4.1.12. *Reikšmingas poveikis kraštovaizdžiui nenumatomas. Nagrinėjamame sklype ar gretimybėse nėra kraštovaizdžio, pasižyminčio estetinėmis, nekilnojamosiomis kultūros ar kitomis vertybėmis, rekreaciniais ištekliais. Nuo artimiausio draustinio kanalai bus nutolę per daugiau nei 400m, todėl kanalai nebus matomi. Remiantis išvardintais faktais, galima teigti, kad kanalo įrengimas reikšmingo poveikio kraštovaizdžiui neturės. Teritorija bus pritaikyta rekreaciniams poreikiams, todėl tik pagerint bendrą sklypo ir gretimybių kraštovaizdį.*
- 4.1.13. *Planuojama ūkinė veikla neturės poveikio materialinėms vertybėms.*
- 4.1.14. *Planuojama ūkinė veikla neturės poveikio kultūros paveldui. Artimiausi kultūros paveldo objektai nuo PŪV vietos nutolę daugiau kaip 1 km.*

U001 - PAV ATRANKA – KANALŲ ĮRENGIMO PROJEKTAS SVENCELĖJE	LAPAS	LAPŲ	LAIDA
	10	14	0

4.2. GALIMAS REIKŠMINGAS POVEIKIS 4.1. PUNKTE NURODYTŲ VEIKSNIŲ SĄVEIKAI

4.2.1. *Reikšmingas poveikis 4.1. punkte nurodytų veiksmų sąveikai nenumatomas. Kanalų įrengimo įtaka aplinkos komponentams atitiks sveiką aplinką atitinkančių normų reikalavimus, išlaikomi pakankami atstumai iki gyvenamosios aplinkos, veikla planuojama taip, kad artimiausioje gyvenamojoje aplinkoje žalingo poveikio nesusidarytų.*

4.3. GALIMAS REIKŠMINGAS POVEIKIS 4.1. PUNKTE NURODYTIEMS VEIKSNIAMS, KURĮ LEMIA PLANUOJAMOS ŪKINĖS VEIKLOS PAŽEIDŽIAMUMO RIZIKA DĖL EKSTREMALIŲJŲ ĮVYKIŲ IR (ARBA) EKSTREMALIŲJŲ SITUACIJŲ (NELAIMIŲ)

4.3.1. *Reikšmingas poveikis 4.1. punkte nurodytiems veiksniams, kuriuos lemia planuojamos ūkinės veiklos pažeidžiamumo rizika dėl ekstremaliųjų įvykių ir (arba) ekstremaliųjų situacijų (nelaimių) nenumatomas.*

4.4. GALIMAS REIKŠMINGAS TARPVALSTYBINIS POVEIKIS

4.4.1. *Reikšmingas tarpvalstybinis poveikis nenumatomas*

4.5. PLANUOJAMOS ŪKINĖS VEIKLOS CHARAKTERISTIKOS IR (ARBA) PRIEMONĖS, KURIŲ NUMATOMA IMTIS SIEKiant IŠVENGTI BET KOKIO REIKŠMINGO NEIGIAMO POVEIKIO ARBA UŽKIRSTI JAM KELIĄ

4.5.1. *Atsižvelgiant į faktą, kad sklypas yra netoliese Natura 2000 teritorijų, tačiau joms nepriklauso, statybos darbai nenumatomi vykdyti nuo kovo 1 d. iki gegužės 31 d. ir nuo rugsėjo 1 d. iki lapkričio 30 d. siekiant sumažinti galimą poveikį paukščių sankaupoms.*

4.5.2. *Siekiant išvengti neigiamų galimo potvynio pasekmių, remiantis 2005m. „Witteveen+Bos“ rengta vandens valdymo studija Svencelėje, ateityje statiniai bus projektuojami ne žemiau vidutinės potvynio altitudės (+0,68 m nuo vandens lygio nurodyto Kuršių marių ir Nemuno deltos, batimetriniame žemėlapyje (Lietuvos vidaus vandens kelių direkcija) ir toponuotraukoje).*

5. PRIEDAI

- 5.1.1. *Detalusis planas (U001-2 - Detalusis planas.pdf)*
- 5.1.2. *Projekto schema 1:1000 (U001-3 - Teritorijos schema.pdf)*
- 5.1.3. *Projekto sklypo kadastrinis planas (U001-4 - RC-Sklypo planas-57.pdf)*
- 5.1.4. *Specialieji architektūros reikalavimai (U001-5 - Specialieji architektūros reikalavimai.pdf)*
- 5.1.5. *Įgaliojimas (U001-6 - Įgaliojimas.pdf)*
- 5.1.6. *Gretimų sklypų schema (U001-7 - Gretimų sklypų schema.pdf)*
- 5.1.7. *Svencelės rekreacinės – gyvenamosios teritorijos poveikio aplinkai vertinimo ataskaita (U001-8 - 2006 PAV.pdf)*
- 5.1.8. *Vandens valdymo studija (U001-9 - Vandens valdymo studija.pdf)*
- 5.1.9. *Nuosavybos dokumentas – registrų centro išrašas (U001-10 - RC-55150005155-57 (Projekto sklypas).pdf)*

U001 - PAV ATRANKA – KANALŲ ĮRENGIMO PROJEKTAS SVENCELĖJE	LAPAS	LAPŲ	LAIDA
	11	14	0

PROJEKTUOTOJAS	KVALIFIKACIJĄ PATVIRTINANČIO	PAREIGOS	VARDAS, PAVARDĖ	DATA
UAB „DO ARCHITECTS“	A1468	PV	Andrė Baldišiūtė	2018 03 27
	A1468	PDV	Andrė Baldišiūtė	2018 03 27
	Ruošė	Arch.	Kasparas Žiliukas	2018 03 27
		Arch.	Algimantas Neniškis	2018 03 27

U001 - PAV ATRANKA – KANALŲ ĮRENGIMO PROJEKTAS SVENCELĖJE	LAPAS	LAPŲ	LAIDA
	12	14	0